

코드 반주법

- 코드의 종류 -

1. 이 시간에는 기본코드의 복습을 하고 많이 쓰이는 고급코드들을 배운다.
2. 영화음악에 적용해 본다.

1. 기본코드 복습

A musical staff in bass clef with a 2/4 time signature. It contains four measures of music. Above each measure is a chord name: C, Cm, C7, and C/G. The notes are: C4, E4, G4 (C); C4, E4, G4, Bb4 (Cm); C4, E4, G4, Bb4 (C7); G3, C4, E4, G4 (C/G).

- 1) Cm 은 'C 마이너(코드)'라 읽는다.
- 2) C7 은 'C 세븐(코드)'이라 읽는다.
- 3) C/G 는 'C 슬래쉬 G' 또는 'C on G' 라 읽는다.

1. 다음과 같은 문제를 칠판에 내고 각자 풀라고 한다. 한 사람씩 나와서 쳐 보게 한다.

A musical staff in bass clef with a 2/4 time signature. It contains six measures of music. Above each measure is a chord name: D, E7, C/E, A7/G, Bb, and Eb/G. The notes are: D4, F#4, A4 (D); G#4, B4, D5 (E7); C4, E4, G4 (C/E); G#4, B4, D5, F#4 (A7/G); Bb4, D5, F4 (Bb); Gb4, Bb4, D5, F4 (Eb/G).

2. 이 같이 즉흥적으로 문제를 낸다.

2. 많이 쓰이는 고급코드

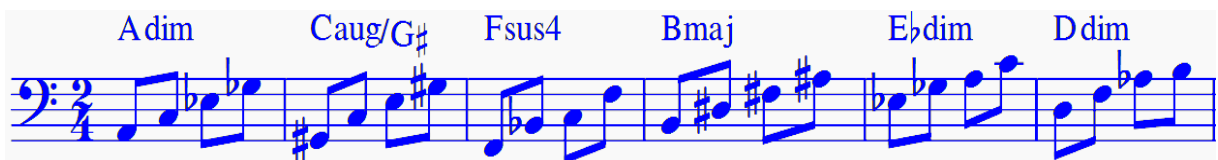
A musical staff in bass clef with a 2/4 time signature. It contains four measures of music. Above each measure is a chord name: Csus4, Cmaj, Cdim, and Caug. The notes are: C4, E4, G4, B4 (Csus4); C4, E4, G4 (Cmaj); C4, E4, G4, Bb4 (Cdim); C4, E4, G4, B#4 (Caug).

- 1) Csus4 는 'C 씨스포(코드)'라 읽는다. - sus4는 3음을 빼고 대신 4음을 넣은 C 코드이다. 3음을 절대 치면 안된다.
- 2) Cmaj 는 'C 메이저(코드)'라 읽는다. 또한 Cmaj7 이라고도 쓰며 이때는 'C 메이저 쉼코드(코드)'이라 읽는다. - maj는 쉼코드에서 7음을 반음 위로 올린 것이다.
- 3) Cdim 는 C° 라고도 쓰며 'C 디미니쉬(코드)'라 읽는다. 또한 Cdim7 또는 C°7라고도 쓰며 이 때는 'C 디미니쉬 쉼코드(코드)'이라 읽는다. - dim는 음들 간의 간격이 반음 3개이므로 첫음을 누른 후 첫음에서 반음을 3개씩 쌓아 올려 치는 연습을 시키도록 한다. Cdim 은 아래와 같이 표기해도 된다. (사실 화성학에서는 C°7는 항상 아래와 같이 표기해야 한다)



- 4) Caug 는 C+ 라고도 쓰며 'C 어그먼트(코드)'라 읽는다. - Caug는 5음을 반음 올린 것이다.

1. 다음과 같은 문제를 칠판에 내고 각자 풀라고 한다. 한 사람씩 나와서 쳐보게 한다.



3. 실습 - 왼손에 아르페지오 반주를 그려 넣게 한 후 몇 사람을 불러내어 치게 한다.

Cmaj C7 F C/E Dm D/F# Gsus4 Gaug

C E Am F#dim Gsus4 G C

답은 아래와 같다.

Cmaj C7 F C/E Dm D/F# Gsus4 Gaug

C E Am F#dim Gsus4 G C