

코드반주법

- 코드반주법의 개요 -

1. 이 시간에는 코드반주에 대한 기초이론을 공부한다.
2. 직접 앞으로 나와 반주해 본다.

1. 코드반주란?

1) 다음과 같이 멜로디 위에 알파벳이 나열되어 있는 형태의 악보가 있다.

The image shows two staves of musical notation in 4/4 time. The first staff contains the following chords above the notes: C, C7, F, C/E, Dm, D/F#, Gsus4, G. The second staff contains the following chords above the notes: C, E, Am, F, C/G, G7, C.

- 2) 멜로디 위의 알파벳은 '코드(chord)'라 부르며 고전음악(클래식)에서의 화성표시와 같이 화음의 성질을 나타낸다. - 읽는다.
- 3) 위와 같은 형태의 악보를 코드악보라 부르며 재즈, 영화음악, 대중음악, 복음성가 등에서 다양하게 쓰인다. 보통 기타반주로 많이 쓰이나 피아노로는 멜로디도 같이 연주할 수 있으므로 다성적으로 더 화려하게 연주할 수 있다. - 읽는다.
- 4) 위의 악보를 화려하게 코드반주한 형태는 아래와 같다. - 다음 페이지에 있는 악보를 직접 시연하며 앞으로 이 수업이 끝날 때 쯤에는 이런 정도로 반주하게 될 것이라고 말한다.

2. 화성과 코드

- 1) 위의 왼쪽 악보가 화성학에서의 화성표기방법이며 오른쪽 악보가 코드반주에서의 표기법이다. - 읽는다.
- 2) 코드반주법에서는 조성표기가 없으며 화음의 성질만을 알파벳으로 표시한다. 즉, C는 '도미솔' 장3화음을 의미하는데 minor의 의미인 m표시가 없으면 장화음이며 m이 붙어 있으면 단3화음이 된다. 발음을 할 때는 C는 'C코드', Dm은 'D마이너코드'라 부른다. - 읽는다.

3. 기본 코드의 반주유형 - 3화음을 아르페지오로 펼쳐놓은 형태임



4. 코드반주의 실제



위의 코드악보를 연주할 때에 왼손으로 반주하는 가장 기본적인 반주법은 아래와 같다. - 직접 시연한다.



위와 같은 왼손 반주의 형태를 '아르페지오 반주'라 부른다. 가장 쉽게 연주할 수 있는 방법이다. - 읽는다.

5. 실습 - 왼손에 아르페지오 반주를 그려 넣게 한 후 몇 사람을 불러내어 8마디씩 치게 한다.

C F G C Dm G

C E Am F G C

G C G C F D G

C E Am Dm G C

답은 다음 페이지에 있다.

C F G C Dm G

5 C E Am F G C

9 G C G C F D G

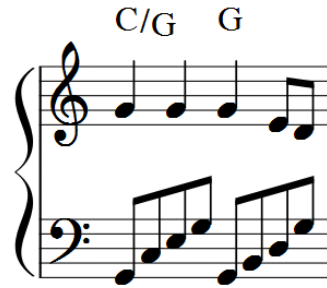
13 C E Am Dm G C

6. 전위

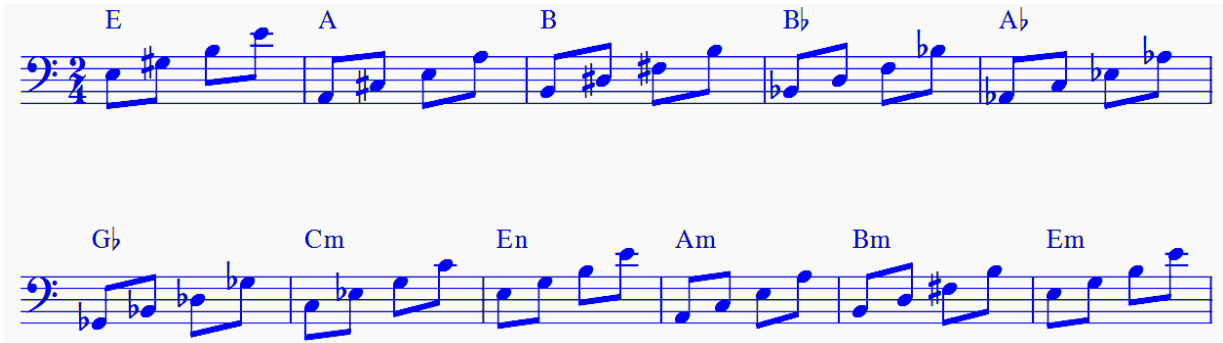
1) 화성학에서는 아래와 같은 화성을 풀이할 경우 C: I46이 된다. - **칠판에 그린다.**

C: I₄⁶

2) 코드반주에서는 위의 화음을 C/G 로 표시하며 G를 밑음으로 하는 C 코드를 의미한다. C/G를 사용하는 반주형태는 아래와 같다. - **칠판에 그린다.**



1. 발음 - C/G 는 ‘C 슬래쉬 G’ 또는 ‘C on G’ 라 읽는다.
2. C/G에서 C는 코드이름이고, G는 음이름이다. G코드와 전혀 상관없다.
3. 칠판에 아래 악보 중 코드만 적고 한 사람씩 나와 아래와 같이 피아노로 치게 한다. 다른 사람은 나눠준 오선지에 낮은자리표를 적고 답을 쓴다.



4. 전위 연습 --> 칠판에 아래 악보 중 코드만 적고 한 사람씩 나와 아래와 같이 피아노로 치게 한다. 다른 사람은 나눠준 오선지에 낮은자리표를 적고 답을 쓴다.

