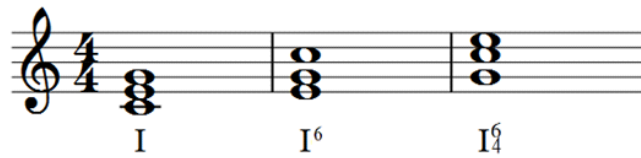


음악 이론 복습

- 전위 및 화성분석 -

1. 전위(inversion)

1) 3화음은 아래와 같이 음의 위치를 바꿀 수 있다. 첫째마디는 기본형이며 가운데가 1전위라 하며 1도의 6화음이라 읽는다. 마지막이 2전위이며 1도의 46화음이라 읽는다.



2) 7화음도 아래와 같이 음의 위치를 바꿀 수 있다. 첫째마디가 기본형이며 그 다음부터 1전위는 5도의 56화음, 2전위는 5도의 34화음, 3전위는 5도의 2화음이라 읽는다.



2. 화성음 및 비화성음

1) 화성음(chord tone)은 화음에 속한 음이다. 예컨대 C major의 1도 화음의 화성음은 도,미,솔이며 도,미,솔 이외의 음은 **비화성음**이라 한다.

2) 아래 악보에서 왼손의 화음들은 오른손 멜로디의 반주역할을 하며 화성감을 심어주고 있다. 이 때 왼손의 화음에 속한 오른손의 음들은 화성음이며 그 외의 음들은 비화성음이다. 비화성음은 무엇인가?



3) 왼손의 화음들은 아래와 같이 풀어서 쓸 수 있다. 이러한 경우 화음보다는 화성이라는 말을 써서 1도 화성, 4도 화성 등으로 말하여야 한다. 또한 이제, 로마 숫자로 된 화성분석을 인지해 보도록 하자. 제일 왼쪽에 조를 먼저 써야 한다.

C: I IV I I V₆

4) 만약 왼손의 화성이 아래와 같이 다르게 쓰였을 경우 쓰여진 화성에 따라 오른손의 비화성음이 달라지게 된다. 이제 비화성음은 무엇인가? 또한 화성분석은 어떻게 되는가?

C: I IV V I ii V₆

3. 화성분석의 실제

1) 다음은 Ludwig van Beethoven의 Piano Sonata No. 1 in f minor Op. 2-1의 1악장이다. 비화성음을 찾아 내고 각 마디의 화성을 쓰시오.

2) 다음은 Ludwig van Beethoven의 Piano Sonata No. 3 in C Major Op. 2-3

의 1악장이다. 비화성음을 찾아 내고 각 마디의 화성을 쓰시오.



3) 다음은 Franz Haydn의 Piano Sonata in F Major H. 23의 2악장이다. 비화성음을 찾아 내고 각 마디의 화성을 풀이하시오.

