

# 음악이론복습

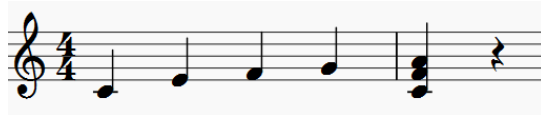
## - 화음 -

1. 이 시간에는 화음과 그 종류에 대해 배운다.
2. 역시 여러 조에서 화음을 쓸 수 있도록 응용한다.

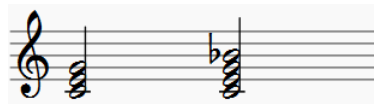
### 1. 화음(Chord)

1) 화음 - 높이가 다른 두 개 이상의 음이 동시에 울리는 것.

예를 들면 아래의 악보에서 첫 마디는 단선율이 쓰였고, 두 번째 마디는 화음이 쓰였다고 말한다. - 칠판에 악보를 그리고 설명한다.



2) 화음은 3화음과 7화음이 있다. 아래 악보의 앞의 것을 3개의 음으로 구성되었다고 하여 3화음이라 부르고, 뒤의 것은 3화음에 7번째 음을 추가했다고 해서 7화음이라 부른다. 그러므로 뒤의 화음을 4화음이라 부르면 안 된다. - 칠판에 악보를 그리고 설명한다.



3화음          7화음

### 2. 3화음(Triad)

- 1) 3화음은 음계에서 3음과 5음을 짝아 만든다.
- 2) 장음계에 따른 3화음



으뜸화음	윗으뜸화음	가온화음	버금떨림화음	떨림화음	버금가온화음	이끈화음	으뜸화음
Tonic Chord	Supertonic Chord	Mediant Chord	Subdominant Chord	Dominant Chord	Submediant Chord	Leading-tone Chord	Tonic Chord

로마숫자	I	ii	iii	IV	V	vi	vii <sup>o</sup>	I
------	---	----	-----	----	---	----	------------------	---

1. 지난 주에 배웠던 아래의 장음계를 칠판에 그리고 학생들에게 상기시킨다.



으뜸음    윗으뜸음    가온음    버금딸림음    딸림음    버금가온음    이끈음    으뜸음  
 Tonic    Supertonic    Mediant    Subdominant    Dominant    Submediant    Leading-tone    Tonic

2. 그려 놓은 장음계에서 3음씩 쌓아 올라가 3화음 장음계를 완성시킨다.
3. 기능적 이름인 으뜸화음.... 등과 음계상의 위치와 장단감증의 속성을 같이 나타내는 로마숫자를 3분간 외우게 한다. 학생들에게 시켜본다. 또한 I ii iii IV V vi vii°를 순서대로 외워 쓰게 한다. (대문자 로마숫자는 장3화음이며 소문자 로마숫자는 단3화음이다. 또한 ii°나 vii° 같이 동그라미는 감3화음을 나타낸다)

3) 단음계에 따른 3화음

cm: 으뜸화음 윗으뜸화음 가온화음 버금딸림화음 딸림화음 버금가온화음 이끈화음 으뜸화음

로마숫자    i    ii°    III+    iv    V    VI    vii°    i

1. 지난 주에 배웠던 아래의 단음계를 칠판에 그리고 학생들에게 상기시킨다.



2. 그려 놓은 단음계에서 3음씩 쌓아 올라가 3화음 단음계를 완성시킨다.
3. 기능적 이름인 으뜸화음.... 등과 음계상의 위치와 장단감증의 속성을 같이 나타내는 로마숫자를 3분간 외우게 한다. 학생들에게 시켜본다. 또한 I ii° III+ iv V VI vii°를 순서대로 외워 쓰게 한다. (대문자 로마숫자는 장3화음이며 소문자 로마숫자는 단3화음이다. 또한 ii°나 vii° 같이 동그라미는 감3화음을 나타내고 III+같이 플러스는 증3화음이다)

- 4) 기능적 이름인 으뜸화음 대신 '1도 화음' 등의 로마숫자로도 불린다. 또한 딸림 화음 대신 '5도 화음'이라 불러도 된다. - 칠판을 짚어가며 다른 화음도 읽는다.
- 5) 대문자 로마숫자는 장3화음이며 소문자 로마숫자는 단3화음이다. 또한 ii°나 vii° 같이 동그라미는 감3화음을 나타내며 III+같이 플러스는 증3화음을 나타낸다.

6) 3화음의 네 가지 종류 - 칠판에 어떤 화음이 장3화음인지, 단3화음인지, 감3화음인지, 증3화음인지 3음씩 쌓아올라가며 설명한다.

장3화음	장3도 + 단3도	<p>음표화음 Tonic Chord I</p> <p>윗음표화음 Supertonic Chord ii</p> <p>가온화음 Mediant Chord iii</p> <p>버금딸림화음 Subdominant Chord IV</p> <p>딸림화음 Dominant Chord V</p> <p>버금가온화음 Submediant Chord vi</p> <p>이끈화음 Leading-tone Chord vii°</p> <p>음표화음 Tonic Chord I</p> <p>cm: 음표화음 윗음표화음 가온화음 버금딸림화음 딸림화음 버금가온화음 이끈화음 음표화음</p> <p>로마숫자 i ii° III+ iv V VI vii° i</p>
단3화음	단3도 + 장3도	<p>음표화음 Tonic Chord I</p> <p>윗음표화음 Supertonic Chord ii</p> <p>가온화음 Mediant Chord iii</p> <p>버금딸림화음 Subdominant Chord IV</p> <p>딸림화음 Dominant Chord V</p> <p>버금가온화음 Submediant Chord vi</p> <p>이끈화음 Leading-tone Chord vii°</p> <p>음표화음 Tonic Chord I</p> <p>cm: 음표화음 윗음표화음 가온화음 버금딸림화음 딸림화음 버금가온화음 이끈화음 음표화음</p> <p>로마숫자 i ii° III+ iv V VI vii° i</p>
감3화음	단3도 + 단3도	<p>음표화음 Tonic Chord I</p> <p>윗음표화음 Supertonic Chord ii</p> <p>가온화음 Mediant Chord iii</p> <p>버금딸림화음 Subdominant Chord IV</p> <p>딸림화음 Dominant Chord V</p> <p>버금가온화음 Submediant Chord vi</p> <p>이끈화음 Leading-tone Chord vii°</p> <p>음표화음 Tonic Chord I</p> <p>cm: 음표화음 윗음표화음 가온화음 버금딸림화음 딸림화음 버금가온화음 이끈화음 음표화음</p> <p>로마숫자 i ii° III+ iv V VI vii° i</p>
증3화음	장3도 + 장3도	<p>음표화음 Tonic Chord I</p> <p>윗음표화음 Supertonic Chord ii</p> <p>가온화음 Mediant Chord iii</p> <p>버금딸림화음 Subdominant Chord IV</p> <p>딸림화음 Dominant Chord V</p> <p>버금가온화음 Submediant Chord vi</p> <p>이끈화음 Leading-tone Chord vii°</p> <p>음표화음 Tonic Chord I</p> <p>cm: 음표화음 윗음표화음 가온화음 버금딸림화음 딸림화음 버금가온화음 이끈화음 음표화음</p> <p>로마숫자 i ii° III+ iv V VI vii° i</p>

1. 이제 다른 조로 3화음 음계를 그리기 연습한다.

2. 학생들에게 G Major의 조표를 그리고 G Major에서의 3화음 음계를 그리도록 한다. 그리고 각 화음 밑에 그 화음에 해당하는 로마숫자를 쓰게 한다. 학생을 지명하여 칠판에 그리게 한다.

A musical staff in G Major (one sharp) showing the triads of the major scale. The notes are G, A, B, C, D, E, F#, G. The triads are: I (G-B-D), ii (A-C-E), iii (B-D-F#), IV (C-E-G), V (D-F#-A), vi (E-G-B), vii° (F#-A-C), and I (G-B-D). Roman numerals are written below each triad.

3. 학생들에게 g minor의 조표를 그리고 g minor에서의 3화음 음계를 그리도록 한다. 학생을 지명하여 칠판에 그리게 한다.

A musical staff in g minor (two flats) showing the triads of the minor scale. The notes are G, A, Bb, C, D, Eb, F, G. The triads are: i (G-Bb-D), ii° (A-C-F), III+ (Bb-D-F), iv (C-Eb-G), V (D-F-A), VI (Eb-G-Bb), vii° (F-A-C), and i (G-Bb-D). Roman numerals are written below each triad.

4. 학생들에게 f# minor의 조표를 그리고 f# minor에서의 3화음 음계를 그리도록 한다. 학생을 지명하여 칠판에 그리게 한다.

A musical staff in f# minor (three sharps) showing the triads of the minor scale. The notes are F#, G, A, B, C, D, E, F#. The triads are: i (F#-A-C), ii° (G-B-E), III+ (A-C-E), iv (B-D-F#), V (C-E-G), VI (D-F#-A), vii° (E-G-B), and i (F#-A-C). Roman numerals are written below each triad.