

음악 이론 복습

- 음계 -

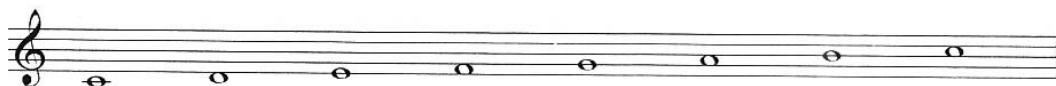
1. 이 시간에는 음의 기능적 이름을 외우게 한다.
2. 장음계와 단음계를 모든 조에서 그리게 한다.
3. 조를 알고 있을 때 조표를 찾아내어 그리는 연습을 하게 한다.

1. 음계의 정의

한 옥타브 안에 일정한 순서로 나열된 것 - 읽는다.

2. 음의 기능에 따른 이름

음의 기능에 따라 아래와 같은 이름이 있다. 으뜸음(tonic), 버금딸림음(subdominant), 딸림음(dominant), 이끈음(leading-tone)이 중요하다.



CM: 으뜸음 윗으뜸음 가온음 버금딸림음 딸림음 버금가온음 이끈음 으뜸음
 Tonic Supertonic Mediant Subdominant Dominant Submediant Leading-tone Tonic

1. 칠판에 위의 악보를 그리고 학생들에게 외우게 한다. 한 사람씩 돌아가며 교수가 가리킨 음의 기능이 무엇인지 말하게 한다.
2. 아래와 같이 다른 조로도 그리고 말하게 한다.



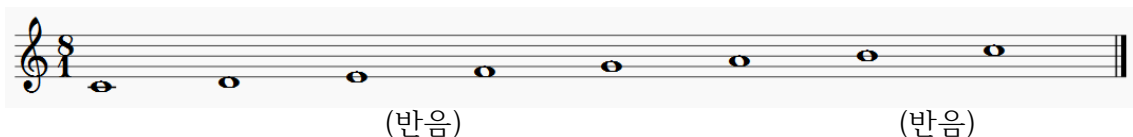
BM:

3. 음계의 종류

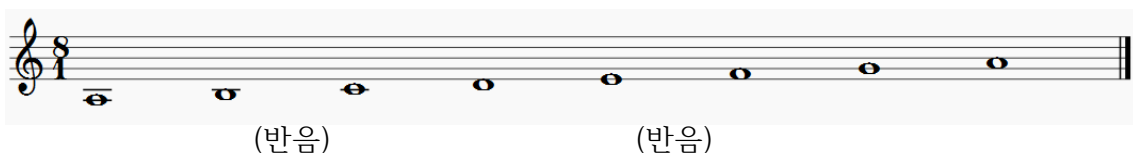
음계의 종류에는 장음계(Major Scale), 단음계(minor scale)가 있다. 단음계에는

자연단음계(natural minor scale), 화성단음계(harmonic minor scale), 가락단음계(melodic minor scale)가 있다.

- 1) 장음계(Major Scale) - 반음이 3음과 4음 사이와 7음과 8음 사이에 있다고 설명한다.



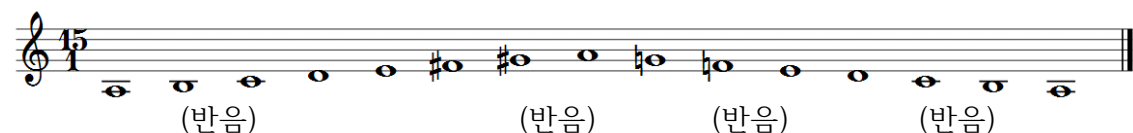
- 2) 자연단음계(natural minor scale) - 반음이 2음과 3음 사이와 5음과 6음 사이에 있다고 설명한다.



- 3) 화성단음계(harmonic minor scale) - 반음이 2음과 3음 사이와 5음과 6음 사이 그리고 7음과 8음 사이에 있고, 6음과 7음 사이는 증2도라고 설명한다.



- 4) 가락단음계(melodic minor scale) - 상행할 때는 반음이 2음과 3음 사이와 7음과 8음 사이에 있다고 설명한다. 하행할 때는 자연단음계를 거꾸로 하면 된다.

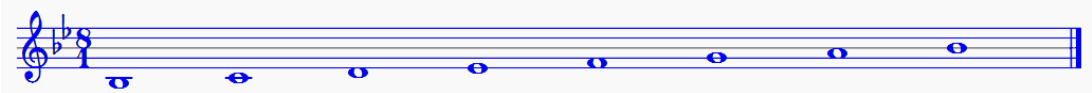


- a) 가락단음계는 상행할 때와 하행할 때가 다르므로 모두를 그려야 한다.
 b) 가락단음계의 하행은 자연단음계와 같다. - 읽는다.

1. 지금부터 조를 알고 있을 때 조표를 찾아내어 그리는 연습을 시키도록 한다.

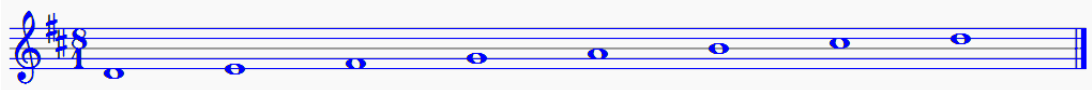
1) **플랫계열의 조** - 조가 F major 또는 조에 플랫이 붙은 경우 즉, B \flat major, E \flat major, A \flat major, D \flat major, G \flat major, C \flat major인 경우 '시미라레솔도파'의 플랫계열 조표를 생각하자.

--> 예를 들어, B \flat Major의 조표를 그린다고 하자. B(시 \flat)이 으뜸음이 되어야 하므로 '시 \flat '보다 \flat 을 하나 더 넣으면 되니 '시미라레솔도파'에서 '시미'를 조표로 삼는다.



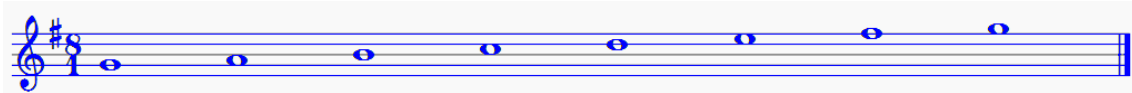
2) **샹계열의 조** - 조에 플랫이 없는 경우 즉, G major, D major, A major, E major, B major, F \sharp major, C \sharp major인 경우 '파도솔레라미시'의 샹계열 조표를 생각하자.

--> 예를 들어, D Major의 조표를 그린다고 하자. D(레)가 으뜸음이 되려면 '레'의 바로 밑의 음인 '도'가 조표에 있어야 하므로 '파도솔레라미시'에서 '파도'를 조표로 삼으면 된다.



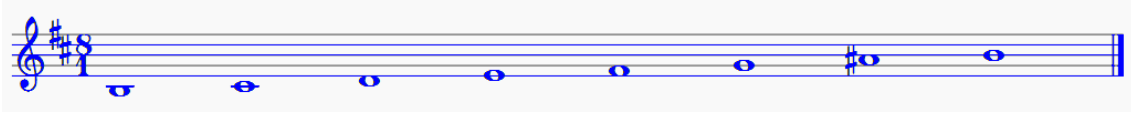
3) minor는 단3도 위의 major로 바꿔서 생각한다.

2. 학생들에게 G Major의 조표와 G Major Scale을 그리게 하고 한명은 칠판에 그리게 한다. - 일단 G Major는 샹계열의 조이다. G(솔)이 으뜸음이 되려면 '솔'의 바로 밑의 음인 '파'가 조표에 있어야 하므로 '파도솔레라미시'에서 '파'만을 조표로 삼는다.

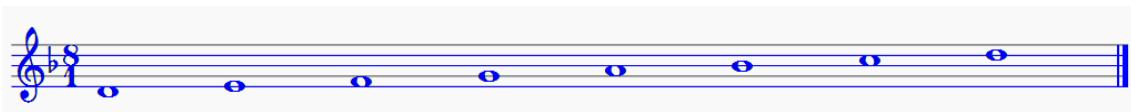


3. 학생들에게 b minor의 조표와 b harmonic minor scale을 그리게 하고 한명은 칠판에 그리게 한다. - b minor의 조표를 그리려면 '시'의 나란한 조 즉, 단3도 위 D Major의 조표를 그리면 된다. 일단 D Major는 샹계열의 조이다. '레'가 으

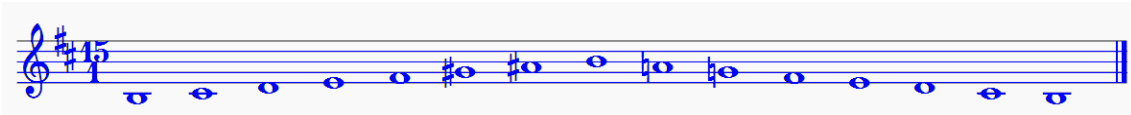
뜸음이 되려면 '레'의 바로 밑의 음인 '도'가 조표에 있어야 하므로 '파도솔레라미시'에서 '파레'를 조표로 삼는다.



4. 학생들에게 **d minor**의 조표와 **d natural minor scale**을 그리게 하고 한명은 칠판에 그리게 한다. - d minor의 조표를 그리려면 '레'의 나란한 조 즉, 단3도 위 F Major의 조표를 그리면 된다. F Major는 플랫이 하나이다.



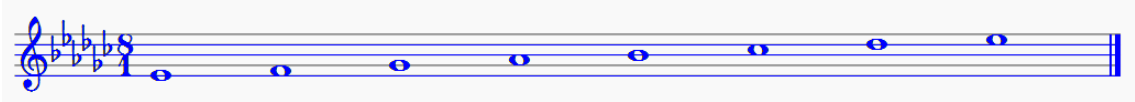
5. 학생들에게 **b minor**의 조표와 **b melodic minor scale**을 그리게 하고 한명은 칠판에 그리게 한다. - b minor의 조표를 그리려면 '시'의 나란한 조 즉, 단3도 위 D Major의 조표를 그리면 된다. 일단 D Major는 샹계열의 조이다. '레'가 으뜸음이 되려면 '레'의 바로 밑의 음인 '도'가 조표에 있어야 하므로 '파도솔레라미시'에서 '파도'를 조표로 삼는다.



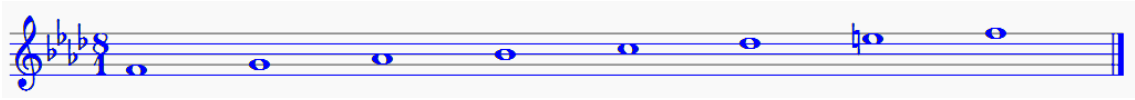
6. 학생들에게 **D^b Major**의 조표와 **D^b Major Scale**을 그리게 하고 한명은 칠판에 그리게 한다. - 일단 D^b Major는 플랫계열의 조이다. D(레)가 으뜸음이 되려면 '레'보다 b을 하나 더 넣으면 되니 '시미라레솔도파'에서 '시미라레솔'을 조표로 삼는다.



7. 학생들에게 **eb minor**의 조표와 **eb natural minor scale**을 그리게 하고 한명은 칠판에 그리게 한다. - eb minor의 조표를 그리려면 '미^b'의 나란한 조 즉, 단3도 위 G^b Major의 조표를 그리면 된다. 일단 G^b Major는 플랫계열의 조이다. '솔^b'이 으뜸음이 되려면 '솔^b'보다 b을 하나 더 넣으면 되니 '시미라레솔도파'에서 '시미라레솔도'를 조표로 삼는다.



8. 학생들에게 **f minor의 조표와 f harmonic minor scale**을 그리게 하고 한명은 칠판에 그리게 한다. - f minor의 조표를 그리려면 '파'의 나란한 조 즉, 단3도 위 Ab Major의 조표를 그리면 된다. 일단 Ab Major는 플랫계열의 조이다. '라b'이 으뜸음이 되려면 '라b'보다 b을 하나 더 넣으면 되니 '시미라레솔도파'에서 '시미라레'를 조표로 삼는다.



9. 학생들에게 **c# minor의 조표와 c# melodic minor scale**을 그리게 하고 한명은 칠판에 그리게 한다. - c# minor의 조표를 그리려면 '도#'의 나란한 조 즉, 단3도 위 E Major의 조표를 그리면 된다. 일단 E Major는 샹계열의 조이다. '미'가 으뜸음이 되려면 '미'의 바로 밑의 음인 '레'가 조표에 있어야 하므로 '파도솔레라미시'에서 '파도솔레'를 조표로 삼는다.

